

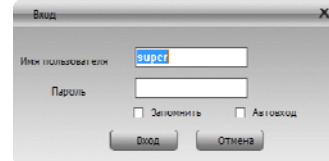


www.polyvision.ru

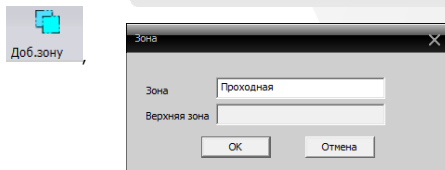
Подключение через программное обеспечение CMS

Дистрибутив программного обеспечения CMS можно найти на CD-диске, поставляемом в комплекте с камерой, или скачать последнюю версию с официального сайта www.polyvision.ru.

1. Установите ПО CMS на ПК, следуя подсказкам мастера установки.
2. Запустите ПО.
3. Авторизуйтесь в системе. По умолчанию пароль для пользователя «super» не задан (в поле пароль пусто).
4. После запуска программы для добавления устройства необходимо выбрать пункт меню «Система», а далее чуть выше «Диспетчер устройств».



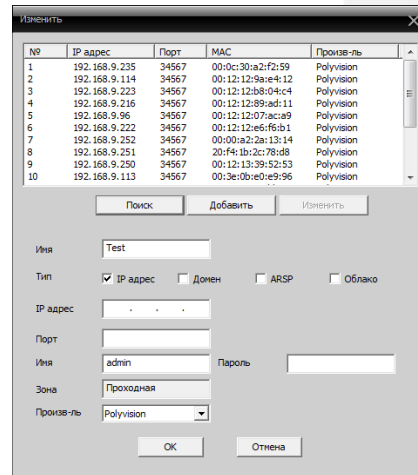
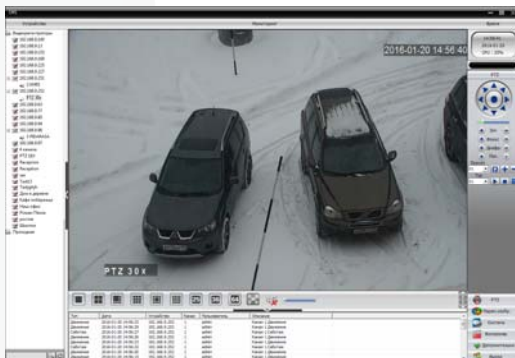
5. В диспетчере устройств для начала добавьте зону (директорию) которой будет принадлежать устройство (например, проходная).



6. Далее в созданную зону можно добавить устройство.
7. В появившемся окне можно воспользоваться автоматическим поиском, нажав кнопку **Поиск**.
8. Если все подключено верно, то в результатах поиска можно будет увидеть новое устройство.



9. Для добавления его в систему выделите нужное устройство и нажмите кнопку **Добавить**.
10. Для изменения сетевых параметров можно воспользоваться кнопкой **Изменить**.
11. После успешного добавления устройство появится в списке слева.
12. Для воспроизведения изображения перетащите добавленное устройство из списка в область «Мониторинг».



www.polyvision.ru

Особенности

- 1/2.8" Sony Exmor CMOS (IMX322);
- Вариофокальный объектив 2.8-12 мм;
- DSP-процессор Hisilicon Hi3516C;
- Механический ИК-фильтр;
- Дальность ИК-подсветки до 30 метров;
- Поддержка двух видеопотоков с индивидуальными параметрами;
- Основной поток: 1080p/720p @ 25 к/с;
- Поддержка протоколов ONVIF, RTSP;
- Удалённый доступ через web-интерфейс, ПО для ПК и моб.платформ;
- Поддержка облачного сервиса (P2P);
- Аудиовход для подключения микрофона;
- Эксплуатация -10...+50°C;
- Питание DC 12В, (PoE IEEE 802.3.af – опция).



Условия безопасной эксплуатации

ВНИМАНИЕ!

Перед тем, как начать использовать изделие, внимательно прочитайте данный документ.



ОПАСНОСТЬ ПОРАЖЕНИЯ ЭЛЕКТРИЧЕСКИМ ТОКОМ

Предупреждение о наличии внутри корпуса изделия неизолированных электрических цепей, которые могут представлять опасность для человека. Для снижения риска поражения электрическим током не разбирайте устройство.



ВНИМАНИЕ!

Ремонт и техническое обслуживание изделия должно осуществляться только квалифицированным техническим персоналом.

- Во избежание случаев поражения электрическим током и потери гарантии не разбирайте устройство.
- Не подвергайте устройство ударам и сильным вибрациям.
- Не используйте источники питания, которые по характеристикам отличаются от требуемого. Если вы не уверены в типе источника питания, обратитесь к своему дилеру.
- Не перегружайте электрические сети потребителями, так как это может привести к возгоранию и поражению электрическим током.
- Установка данного устройства должна соответствовать всем требованиям безопасности.
- Не используйте дополнительное оборудование, которое не совместимо и не рекомендовано производителем.
- Прокладывайте кабели таким образом, чтобы они были защищены от всевозможных повреждений.
- Технические характеристики и дизайн продукта могут быть изменены без предварительного уведомления.

Сведения о производителе и сертификации

Производитель: «SOLARTECH TRADING LIMITED». 6B SUCCESS COM BLDG251 HENNESSY RD. HONG KONG. Китай.
Импортер: ООО «Восточный Торговый Союз». 690091, г. Владивосток, ул. Уборевича, д. 19 (Литера 1), офис 112.
Срок гарантии: 12 месяцев от даты производства, указанной на этикетке видеокamеры.
Сведения о сертификации: запросите копию сертификата соответствия у продавца.



Технические характеристики

МОДЕЛЬ		PDM1-IP2-V12(P) v.2.5.4	
Матрица	Тип	1/2.8" Sony Exmor CMOS (IMX322)	
	Система сканирования	Прогрессивная развёртка	
	Мин. чувствительность	Цвет: 0.1 люкс (F1.2, АРУ и ИК вкл.) Ч/Б: 0.01 люкс (F1.2, АРУ и ИК вкл.)	
Объектив	Тип	Вариофокальный	
	Фокусное расстояние	2.8-12 мм	
	Автофокус	-	
ИК-подсветка	Количество ИК-диодов	-	
	Дальность	до 30 м	
	Длина волны	850 нм	
Цифровые функции	DSP-процессор	HiSilicon Hi3518E v.200	
	Баланс белого	Авто (AWB)	
	Компенсация засветки	Настраивается (BLC)	
	Параметры изображения	Яркость, Насыщенность, Чёткость, Контраст	
	функция день/ночь	Выбор режима (механический ИК-фильтр)	
	Шумоподавление	Настраивается (DNR)	
	Динамический диапазон	Настраивается (WDR)	
	Дополнительно	Зеркалирование, Детектор движения, Маскирование, Антимерцание	
	Видео	Алгоритмы сжатия	H.264
		Основной поток	1080р/720р @ 25 к/с
Субпоток		D1/CIF @ 25 к/с	
Битрейт		Постоянный/Переменный	
Аудио	Алгоритм сжатия	G.711A	
	Количество входов/выходов	1 RCA/-	
	Двусторонний звук	-	
Прочее	Тревожные входы/выходы	-	
	Слот для SD-карты	-	
	Аналоговый видеовыход	-	
Сеть	Интерфейс	RJ-45, Ethernet 10/100 M6	
	Протоколы	ONVIF, Cloud, TCP/IP, HTTP, DHCP, FTP, DDNS, NTP, RTSP, SMTP, ARSP, UPnP	
	Удалённый доступ	Web-интерфейс; ПО для Windows, MacOS, Android, iOS; Облако	
Эксплуатация и хранение	Питание	DC 12В±10% (PoE IEE 802.3af)	
	Энергопотребление	500 мА	
	Материал корпуса	Пластик	
	Цвет корпуса	Белый	
	Класс защиты	-	
	Температура эксплуатации	-10...+50°C	
	Температура хранения	-20...+60°C	
	Максимальная влажность	95%	
Габаритные размеры	112(Ø)x88 мм		



Описание разъёмов

*Наличие аудиовхода см. в технических характеристиках.



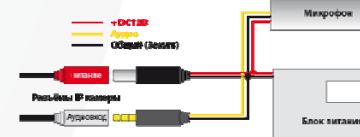
Разъём RCA разъёма для типа А



Разъём моно/стерео Jack 3.5 для типа В



Схема подключения микрофона



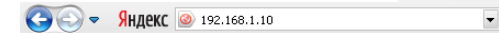
Настройки по умолчанию

IP адрес	192.168.1.10
TCP порт	34567
Web порт	80
ONVIF порт	8899
Логин	admin
Пароль	Пусто (не заполняется)

Подключение через web

Для подключения видекамеры через web-интерфейс следуйте инструкциям, приведённым далее.

1. Подключите устройство к сети Ethernet и настройте соединение.
2. Запустите браузер Internet Explorer.
3. В настройках безопасности браузера (Сервис -> Свойства обозревателя -> Безопасность) разрешите все элементы управления ActiveX.
4. После окончания настройки браузера, наберите в адресной строке <http://XXX.XXX.XXX.XXX> (где XXX.XXX.XXX.XXX - IP-адрес устройства) и нажмите Enter.



5. Далее будет предложено установить надстройку ActiveX, что необходимо подтвердить.
6. После загрузки и установки элементов ActiveX Вам будет предложено авторизоваться в системе.
7. После правильного заполнения полей имени пользователя (admin) и пароля (изначально пароль отсутствует), вы сможете увидеть web-интерфейс устройства, как показано на рисунке ниже.

